

Prace remontowo-budowlane związane z montażem / wyposażeniem budynku w windę osobową i adaptacją już istniejącego szybu windowego

Szyb dźwigowy – stan techniczny

1 Przedmiot opracowania

Przedmiotem opracowania jest ocena stanu technicznego istniejącego szybu dźwigowego w budynku SP ZOZ w Świdniku przy ul. Leśmiana 4

2 Stan istniejący

Budynek, w którym znajduje się szyb dźwigowy jest to budynek trzykondygnacyjny, podpiwniczony. Konstrukcja budynku: tradycyjna, murowana, ściany zewnętrzne murowane ocieplone styropianem.

Istniejący szyb dźwigowy zlokalizowany jest w części północno-zachodniej budynku, bezpośrednio sąsiadujący z klatką schodową.

Szyb dźwigowy murowany z cegły ceramicznej - obsługuje piwnicę, parter, I i II piętro

3. Stan istniejący: Ocena stanu technicznego przedmiotu opracowania .

Istniejący szyb dźwigowy wykonany jest z cegły ceramicznej gr. 25 cm, otynkowany.

Szyb obsługuje piwnicę, parter, I i II piętro.

Na każdej kondygnacji w szybie wykonano otwory drzwiowe o wym. 120x210 cm.

W poziomie piwnicy wykonano podszybie o gł. 140 cm.

Dane podstawowe:

Wymiary szybu - 312 cm x 238 cm

Wysokość nadszybia - 365 cm

Wysokość szybu - 1400 cm

Głębokość podszybia - 140 cm

Wysokości kondygnacji:

- piwnica	- 250 cm
- parter -	- 273 cm
- I piętro	- 284 cm
- II piętro	- 284 cm

Zakres opracowania obejmuje ocenę stanu technicznego konstrukcji szybu dźwigowego.

Stan techniczny konstrukcji ścian i nadproży dobry.

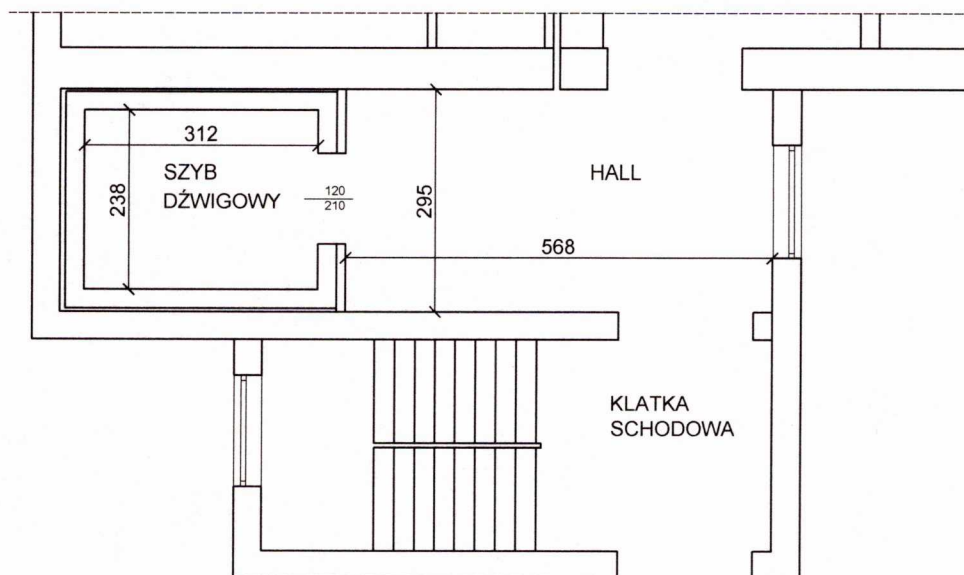
Ustrój nie wykazuje objawów przeciążenia, błędów projektowych lub wykonawczych. Nie zaobserwowano nadmiernych ponadnormatywnych ugięć, odkształceń czy zarysowań.

Istniejący szyb może pełnić funkcję szybu dźwigowego. Użytkowanie szybu nie wpłynie w sposób istotny na bezpieczeństwo konstrukcji budynku.

Opracował

mgr inż. Jacek Dejneki
upr. b.w. 914/LB/89
upr. proj. 1004/Lb/89

LOKALIZACJA SZYBU DŹWIGOWEGO



WYSOKOŚĆ PIWNICY H=250 cm

WYSOKOŚĆ PARTERU H=273 cm

WYSOKOŚĆ I PIĘTRA H=284 cm

WYSOKOŚĆ II PIĘTRA H=284 cm

GŁĘBOKOŚĆ PODSZYBIA H=140 cm

UL. LEŚMIANA 4
21-040 ŚWIDNIK

OPRACOWAŁ:

mgr inż. Jacek Dejne
upr. bud. 914/LB/89
upr. proj. 1004/Lb/89

26 SIE 2020